



## **Evolución de las actuales condiciones climáticas**

### **Tendencia a mediano y largo plazo**

**Actualizado al 01 de marzo de 2010**

**N° 51 – Vol. 2**

En el centro y sur de Santa Fe, Entre Ríos y el este de Córdoba, los rindes de los primeros lotes cosechados superan los 90 qq/ha. Los rendimientos en el girasol no son tan buenos como en el maíz. Las condiciones de humedad en los suelos más altos son muy buenas pero en sectores bajos y/o de relieve plano continúan los problemas por excesos de agua superficial y por elevación de napas. Sigue habiendo complicaciones logísticas en algunas zonas por el estado de los caminos.

En el sur de Buenos Aires las últimas lluvias han mejorado la situación de sequía. Este cambio podría favorecer a los cultivos sembrados tardíamente. De todos modos, por la gravedad de la sequía en la zona del sudoeste de Buenos Aires la recuperación será lenta.

Sin embargo, no alcanzaron rangos importantes las lluvias sobre la zona central de Buenos Aires, este de La Pampa y zona central de Córdoba donde los cultivos no tienen reservas en el perfil del suelo debido a los períodos prolongados de déficit de lluvias.

En el sudeste de Córdoba, extremo sur de Santa Fe y noroeste de Buenos Aires, hubo buen tiempo durante la última semana lo cual favorece la situación de las zonas donde se registran excesos de agua superficiales. De todos modos para estas zonas existe el riesgo frente a cada episodio de lluvia de que pueda agravarse la actual condición de anegamiento que presentan los sectores bajos en numerosos partidos de esa región.

### Análisis de la precipitación

Durante la *última semana* de febrero (Fig. 1, izquierda) se destacaron las precipitaciones ocurridas en Salta, Jujuy y Tucumán donde se superaron los 50 mm en casi toda el área y se observaron valores máximos de Salta (150 mm) y Tartagal (132 mm). En el resto del país las precipitaciones no superaron los 50 mm excepto en Gral Villegas (60 mm), considerando los datos de la red oficial. Algunas precipitaciones de muy pocos milímetros se registraron en Cuyo.

El *mes* de febrero (Fig. 1, derecha) tuvo valores de lluvias elevados en el este y en la región NOA. Los principales registros se hallaron en Concordia (450 mm), Ciudad de Buenos Aires (421 mm) y Paraná (356 mm). Las precipitaciones en el NOA fueron superiores a las normales especialmente en Tartagal (296 mm) y Orán (281 mm). Por otra parte, se observó en el país una marcada disminución de las precipitaciones del mes en dirección este-oeste. En la región de Cuyo las lluvias fueron escasas y resultaron inferiores a los valores medios normales. En la Patagonia se registraron algunas lluvias importantes.

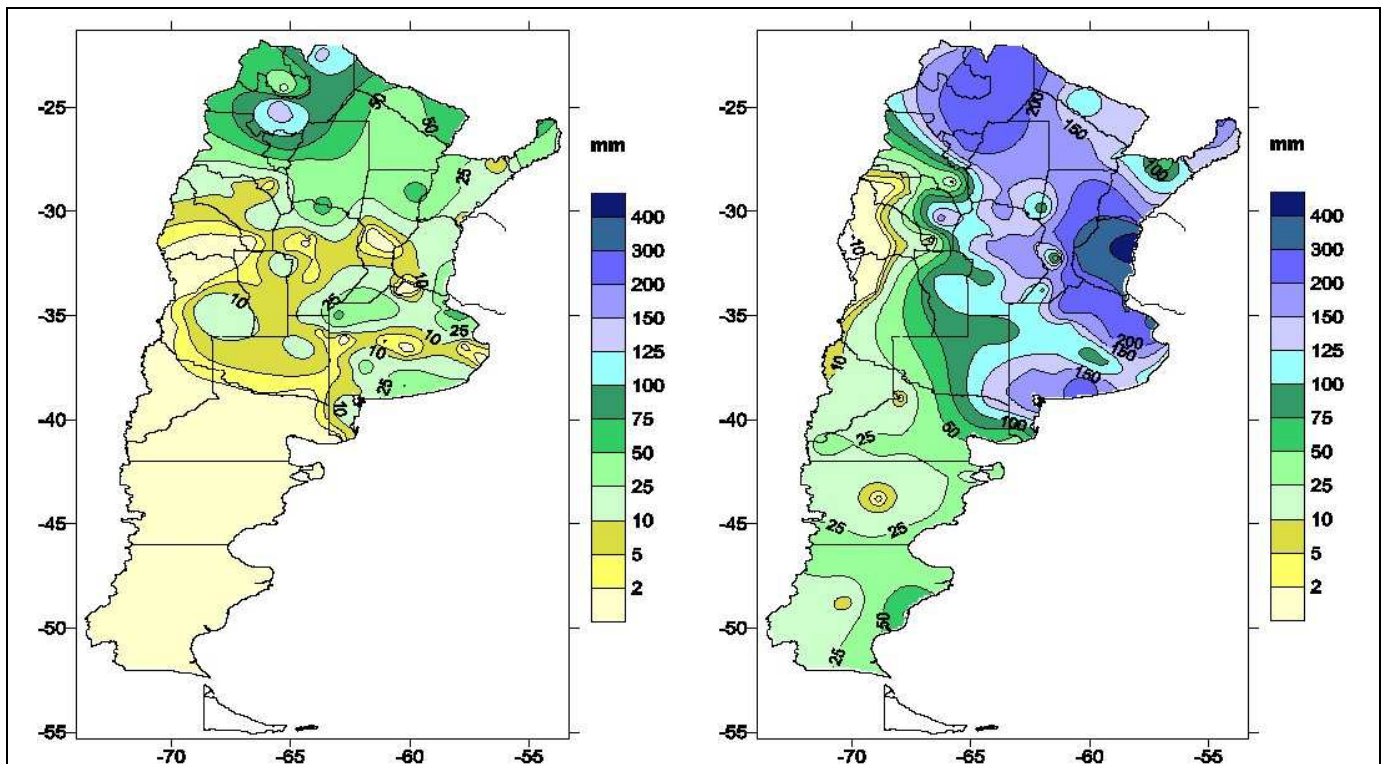
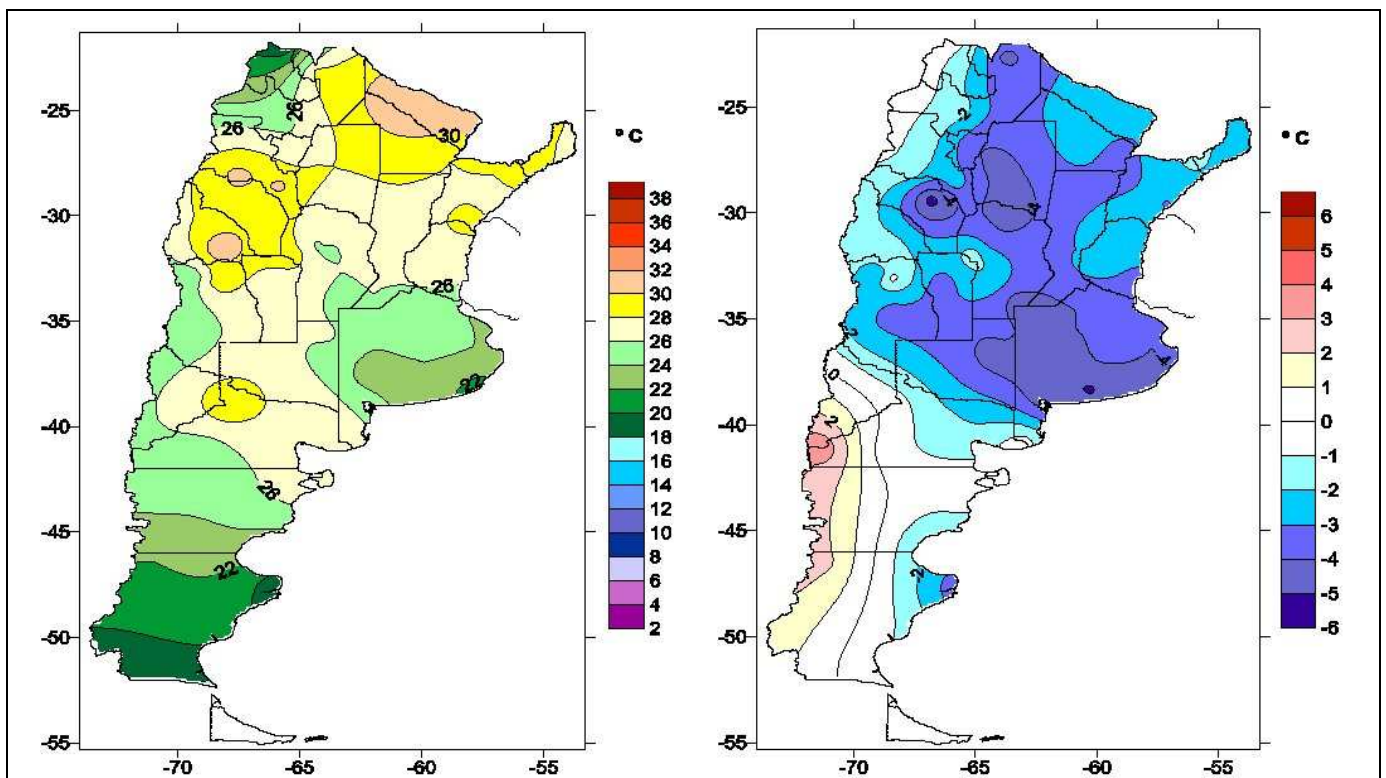


Fig. 1: Precipitación observada entre el 22 y el 28 de febrero de 2010 (izquierda) y total del mes de febrero 2010 (derecha).

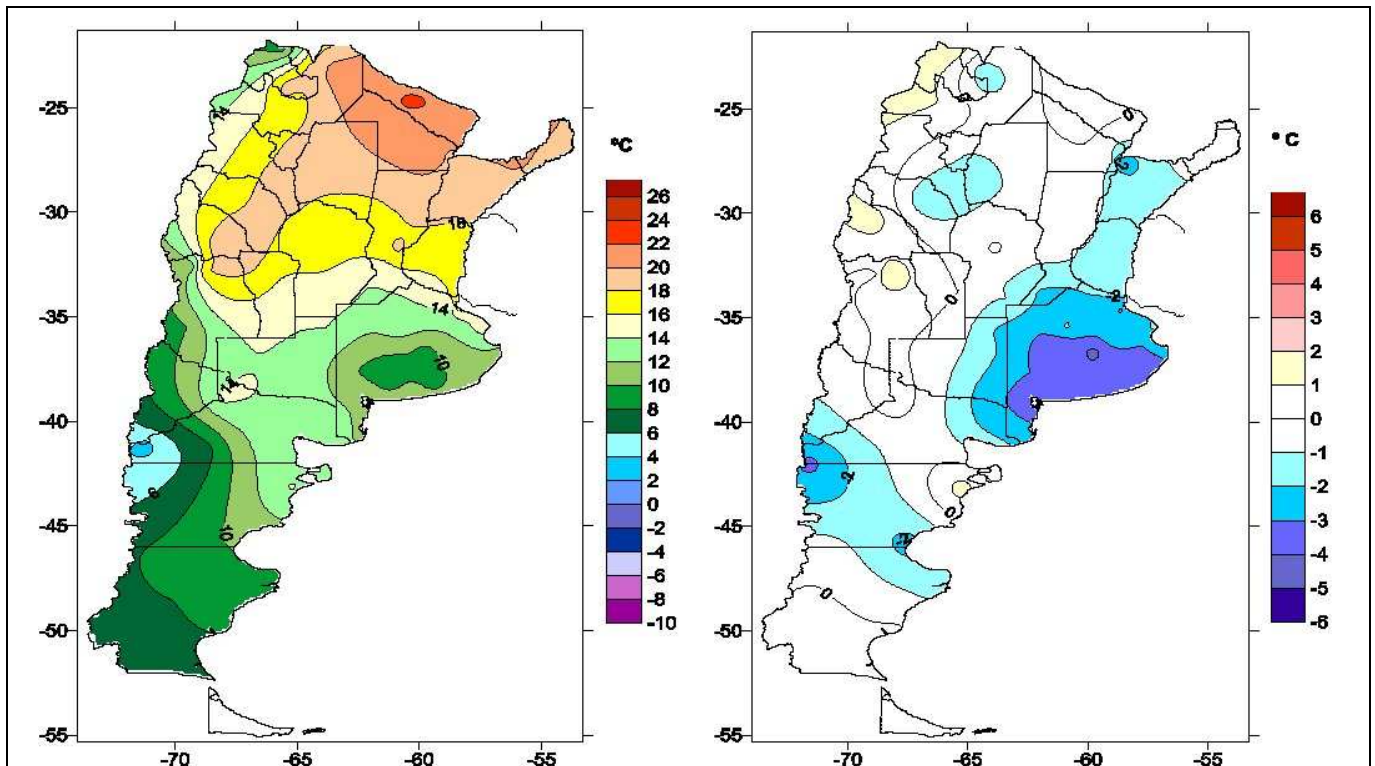
### Análisis de la temperatura

La temperatura máxima media semanal (Fig. 2, izquierda) más alta se registró en la provincia de Formosa, donde se superaron los 30 °C. Todo el centro y norte del país y el este de la Patagonia tuvieron valores de temperatura máxima más frías que lo normal (Fig. 2, derecha). Las temperaturas máximas medias de la semana fueron superiores a los valores medios de la semana solamente en San Carlos de Bariloche y el oeste de Chubut.



*Fig. 2: Mapa de temperatura máxima media (izquierda) y anomalía respectiva (derecha) para la semana del 22 al 28 de febrero de 2010. En el mapa de anomalía, los valores negativos (azules) significan valores más fríos respecto a los valores medios normales.*

Las temperaturas mínimas medias semanales más altas (Fig. 3, izquierda) se observaron en Formosa y Chaco, con máximos puntualmente en Las Lomitas. (Formosa). Al comparar los valores registrados en la semana pasada con los valores medios históricos en esa fecha, se concluye que las temperaturas mínimas medias fueron cercanas a los valores normales en gran parte del país (Fig. 3, derecha). Solo fueron más frías que lo normal en Buenos Aires, Entre Ríos, Corrientes, este de La Pampa y Chubut.



*Fig. 3: Mapa de temperatura mínima media (izquierda) y anomalía respectiva (derecha) para la semana del 22 al 28 de febrero de 2010. En el mapa de anomalía, los valores negativos (azules) significan valores más fríos respecto a los valores medios normales.*

## Índices de Vegetación

El Índice Verde Comparativo muestra el estado de la vegetación para los últimos 10 días del mes de febrero de 2010 (Fig. 4), y muestra una mejora notable en la respuesta de la vegetación en todas las áreas, lo cual permite prever buenos rindes en maíz y soja. En amplios sectores de La Pampa, centro-oeste de Córdoba y centro-sudoeste de Buenos Aires siguen apareciendo áreas con valores bajos de respuesta de la vegetación que denotan condiciones hídricas deficitarias.

